

Procédure d'installation

IIS 6 – MySQL 5 – PHP5 – phpMyAdmin

sur

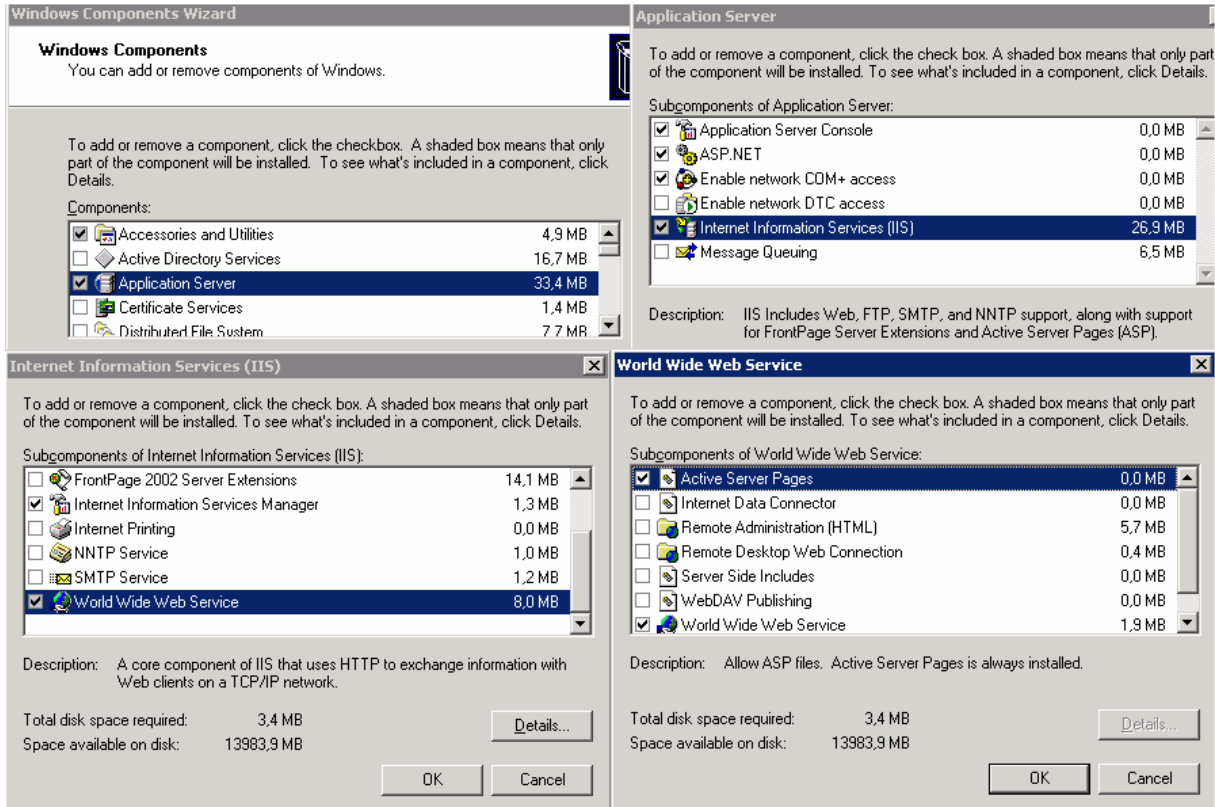
Windows serveur 2003

par

Guillaume Delmeire

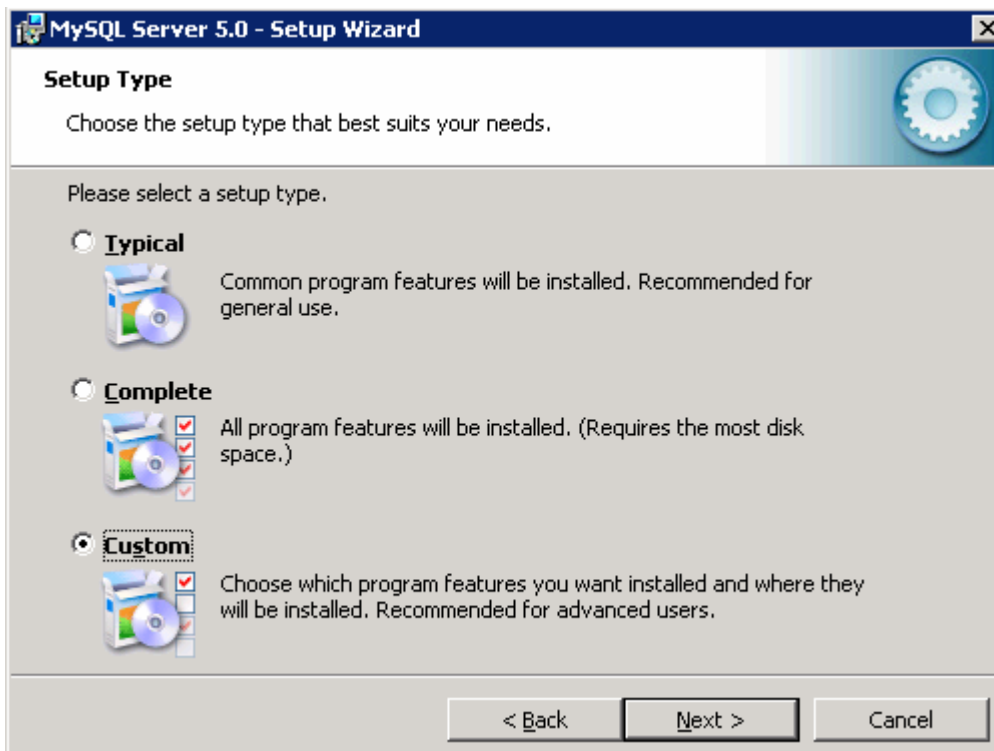
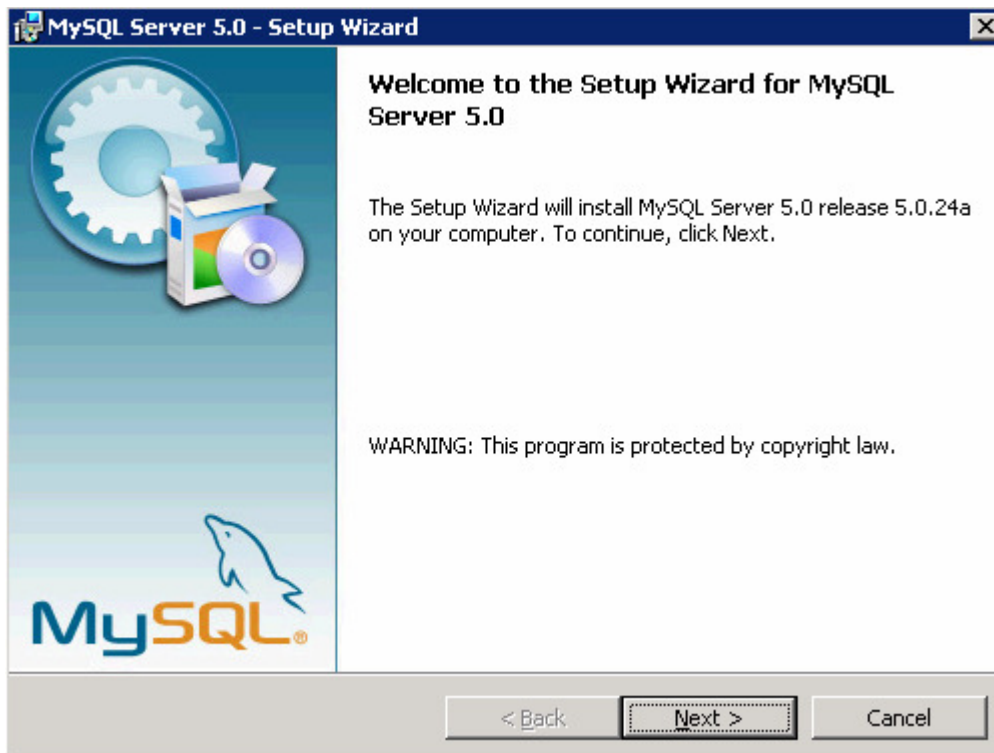
1. Installation IIS 6

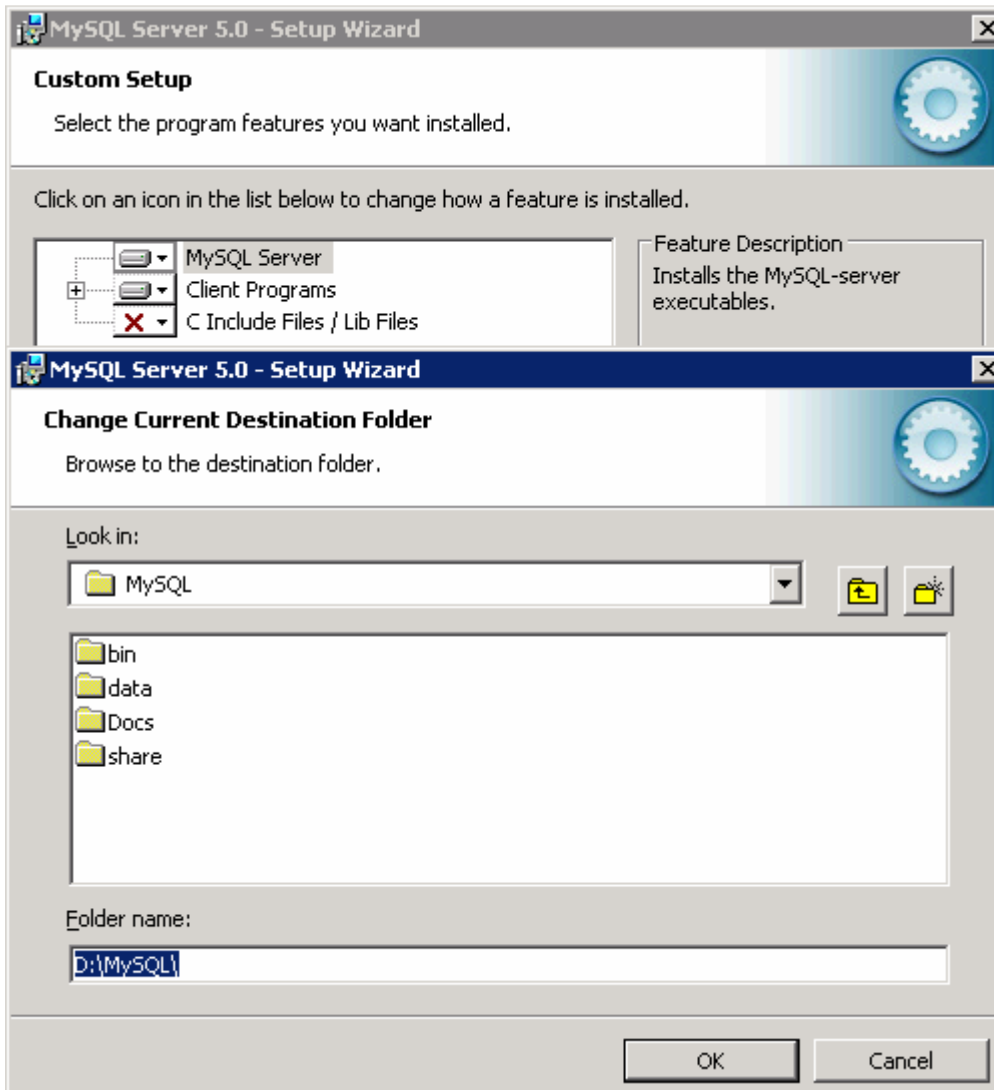
- Installer IIS6 à partir du panneau de configuration / ajout/suppression de programmes puis Ajouter ou supprimer des composants windows :
(il va vous falloir le CD de windows serveur 2003)



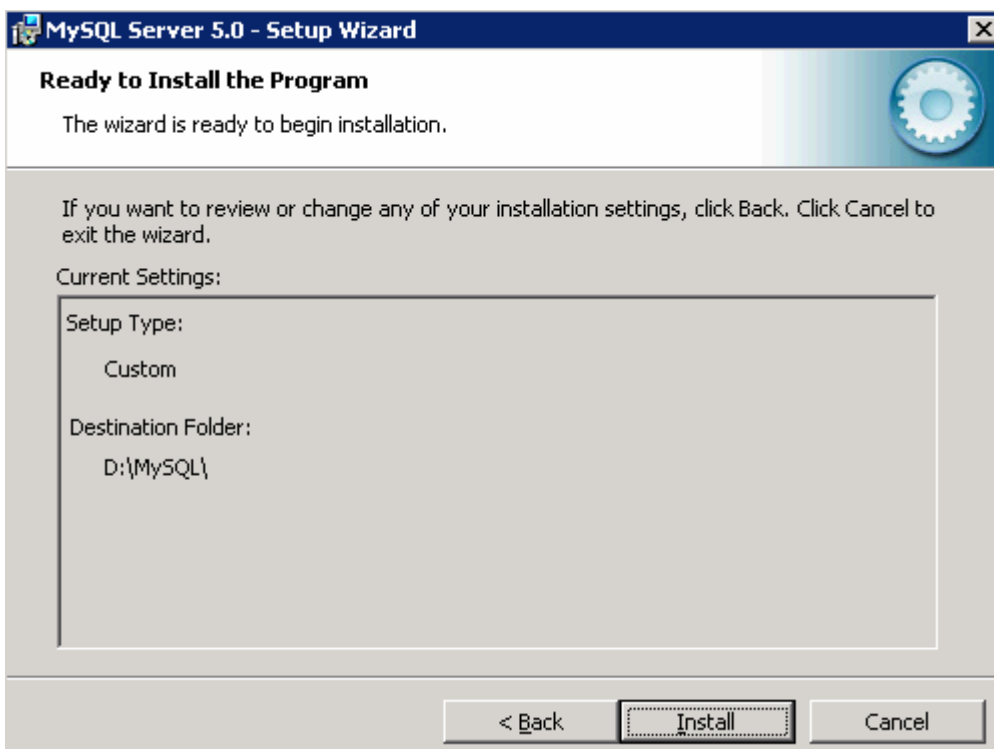
2. Installation Mysql 5

- Télécharger « Windows Essentials (x86) » sur <http://dev.mysql.com/downloads/mysql/5.0.html>






Choisir l'emplacement de MySQL (ainsi que des bases)



MySQL.com Sign Up - Setup Wizard [X]

MySQL.com Sign-Up 

Login or create a new MySQL.com account.

Please log in or select the option to create a new account.

Create a new free MySQL.com account
If you do not yet have a MySQL.com account, select this option and complete the following three steps.



Login to MySQL.com
Select this option if you already have a MySQL.com account. Please specify your login information below.

Email address:

Password:

Skip Sign-Up


MySQL Server 5.0 - Setup Wizard [X]

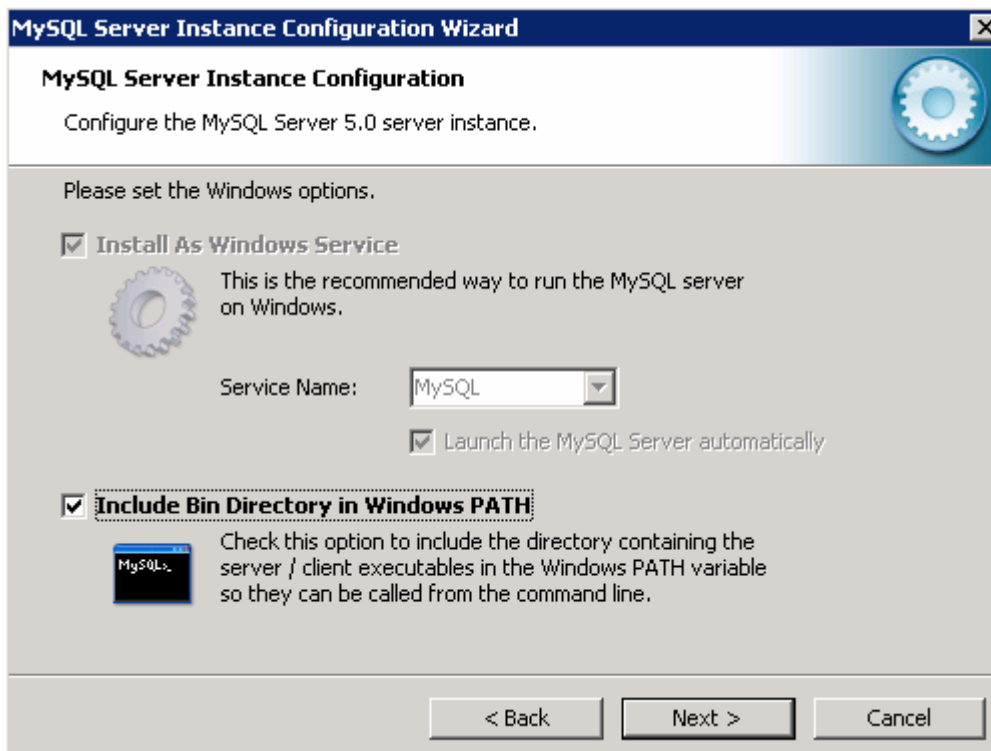
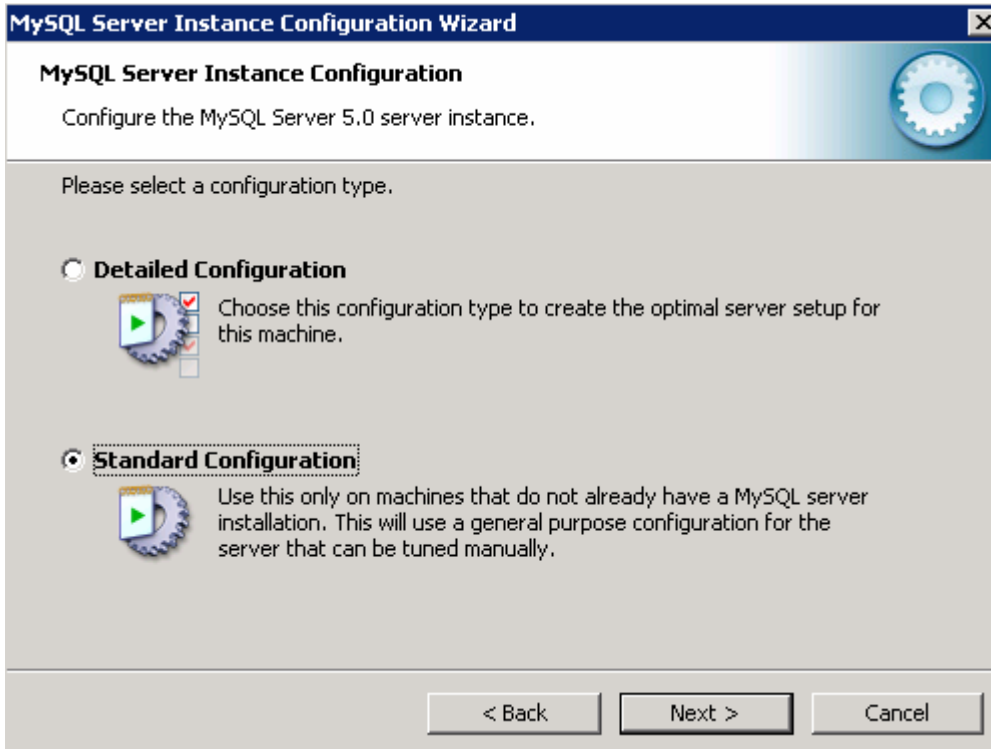
 

Wizard Completed

Setup has finished installing MySQL Server 5.0. Click Finish to exit the wizard.


Configure the MySQL Server now
Use this option to generate an optimized MySQL config file, setup a Windows service running on a dedicated port and to set the password for the root account.





Please set the security options.


Modify Security Settings

 **root** New root password: Enter the root password.

Confirm: Retype the password.

Enable root access from remote machines

Create An Anonymous Account

 This option will create an anonymous account on this server. Please note that this can lead to an insecure system.

< Back Next > Cancel

Choisir un mot de passe pour « root », de préférence complexe.

MySQL Server Instance Configuration Wizard [X]

MySQL Server Instance Configuration

Configure the MySQL Server 5.0 server instance.

Ready to execute ...

Prepare configuration

Write configuration file

Restart service

Apply security settings

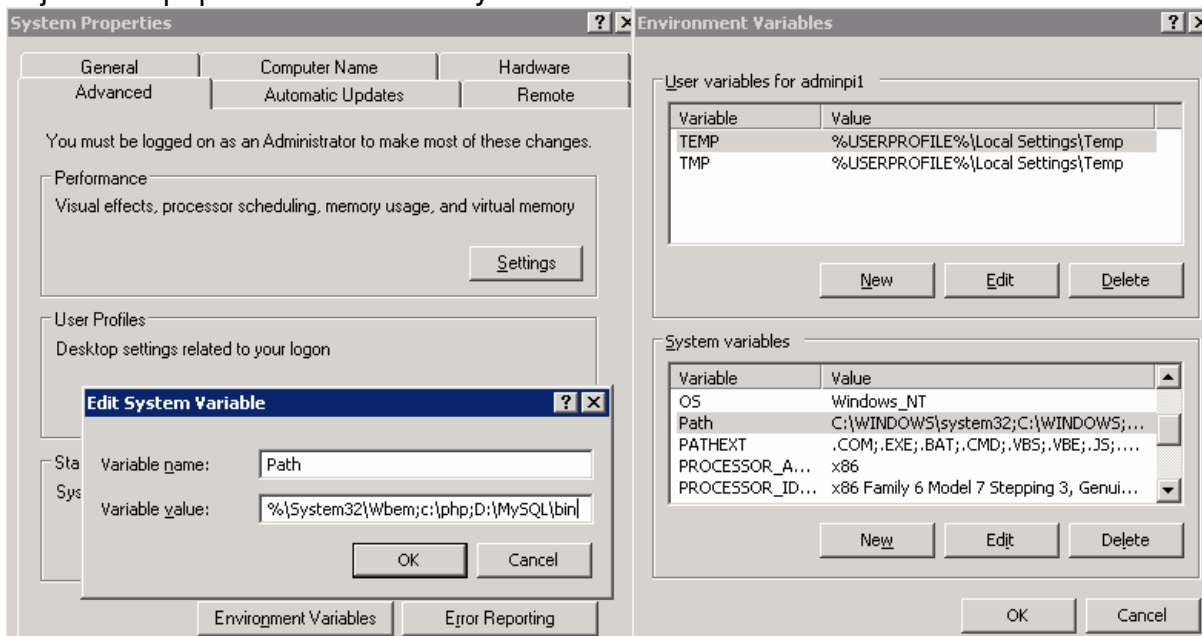
Please press [Execute] to start the re-configuration.

Note that this will shutdown/restart the instance if it is already running. All users will be disconnected.

< Back **Execute** Cancel

3. Installation de PHP5

- Télécharger et extraire PHP5 sur C:\PHP
<http://www.php.net/get/php-5.1.6-Win32.zip/from/a/mirror>
- Créer le répertoire c:\php\tmp
- Dans les propriétés système, onglet avancé, ajouter c:\php dans la variable système « PATH »



- Renommer php.ini-recommended en php.ini

Modifier php.ini comme suit :

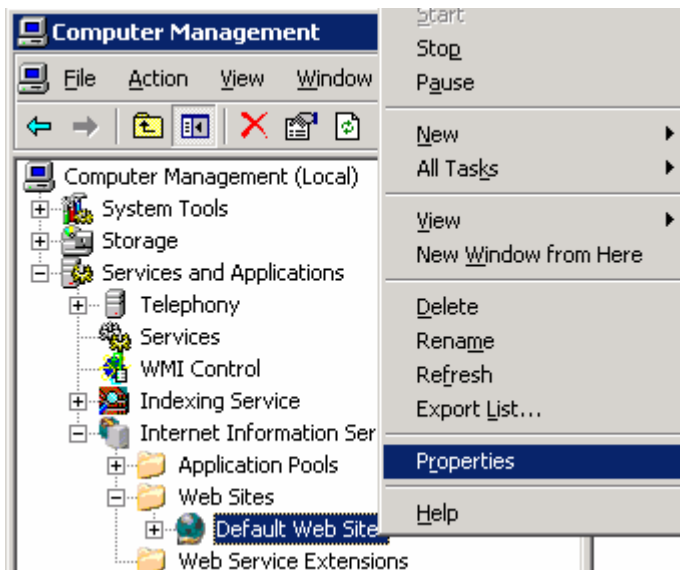
- memory_limit = 16M
- extension_dir = "c:/php/ext/"
- upload_tmp_dir = "c:/php/tmp/" (enlever le ; en début de ligne)
- enlever le commentaire (;) en début de ligne pour extension=php_mysql.dll
- ajouter extension=php_mysql.dll
- Pour utiliser l'authentification AD :
enlever le commentaire (;) en début de ligne pour extension=php_ldap.dll

```
extension=php_ldap.dll  
;extension=php_mcrypt.dll  
;extension=php_mhash.dll  
;extension=php_mime_magic.dll  
;extension=php_ming.dll  
;extension=php_mssql.dll  
;extension=php_mysql.dll  
extension=php_mysql.dll  
extension=php_mysql.dll  
;extension=php_oci8.dll ...
```

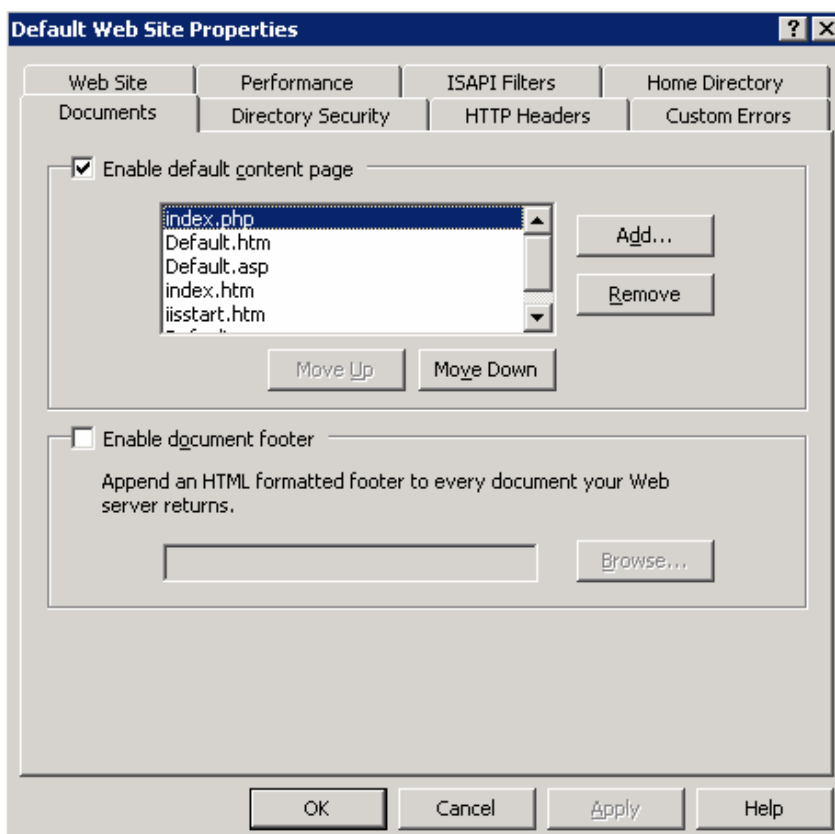
- **Droits NTFS pour l'utilisateur IUSR_<nom du serveur>**
Lecture pour tout le répertoire c:\php
Modification pour le répertoire c:\php\tmp

4. Configuration IIS6 pour PHP

A - Ajouter index.php dans les documents par défaut.

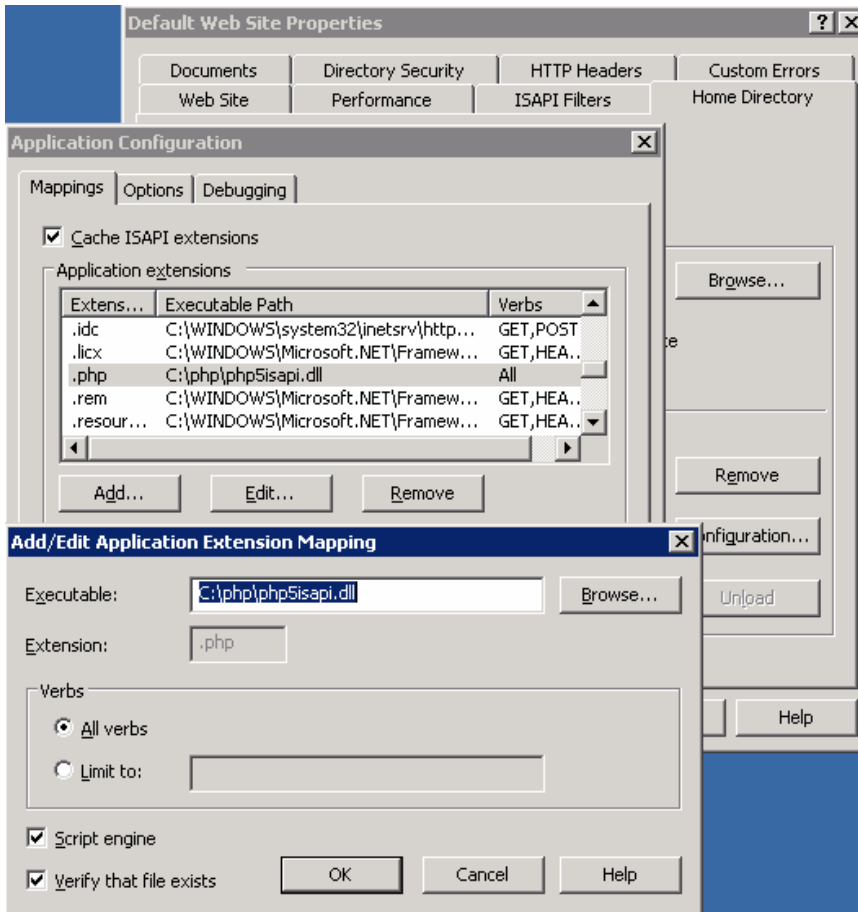


- Aller dans les propriétés du site web dans l'administration IIS (dans la gestion de l'ordinateur).



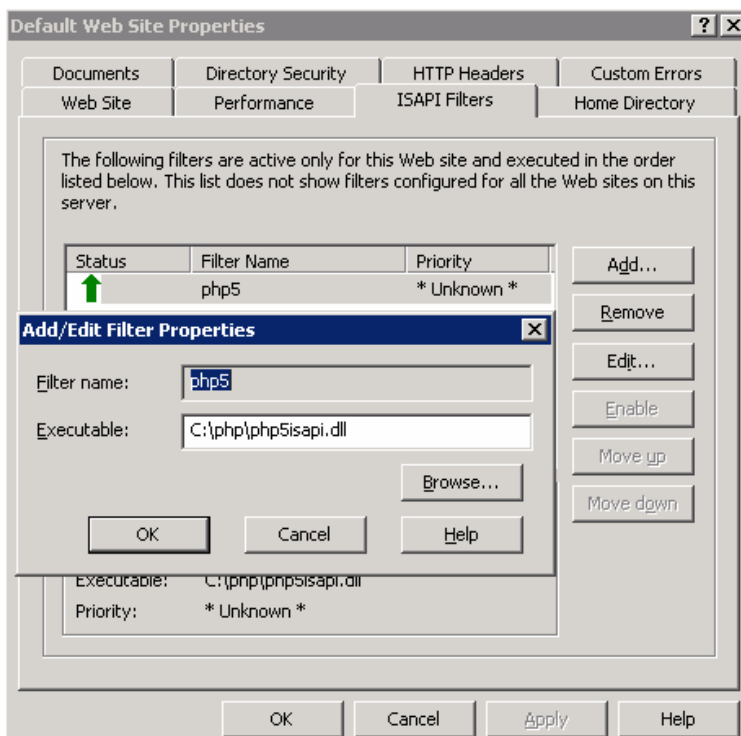
- Ajouter index.php dans l'onglet « documents » et le placer tout en haut.

B – Ajouter l'extension d'application .php.



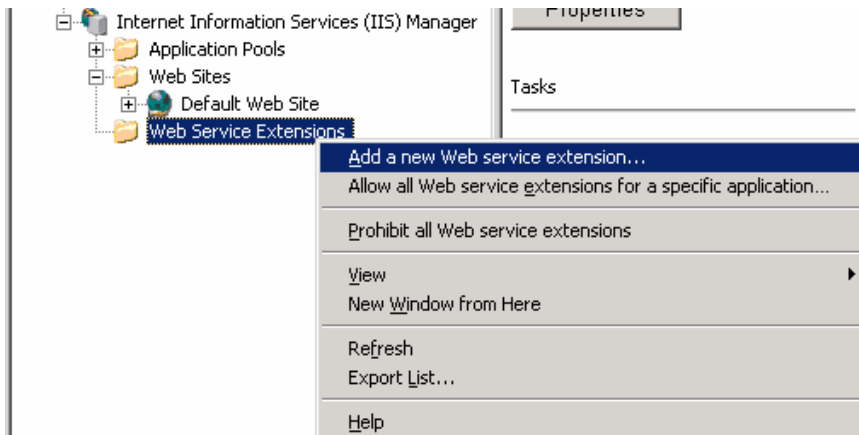
- Dans l'onglet « répertoire par défaut », aller dans configuration puis « ajouter », ajouter l'extension .php pointant vers la dll « c:\php\php5isapi.dll ».

C – Ajouter le filtre ISAPI.

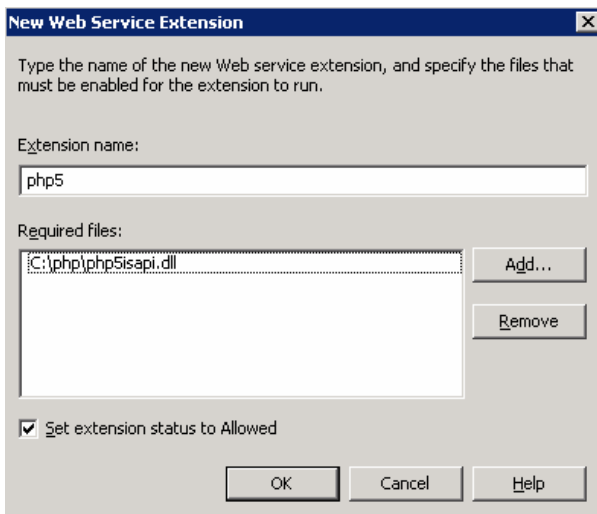


- Dans l'onglet « filtres ISAPI » ajouter le filtre « php5 » avec comme exécutable « c:\php\php5isapi.dll ».

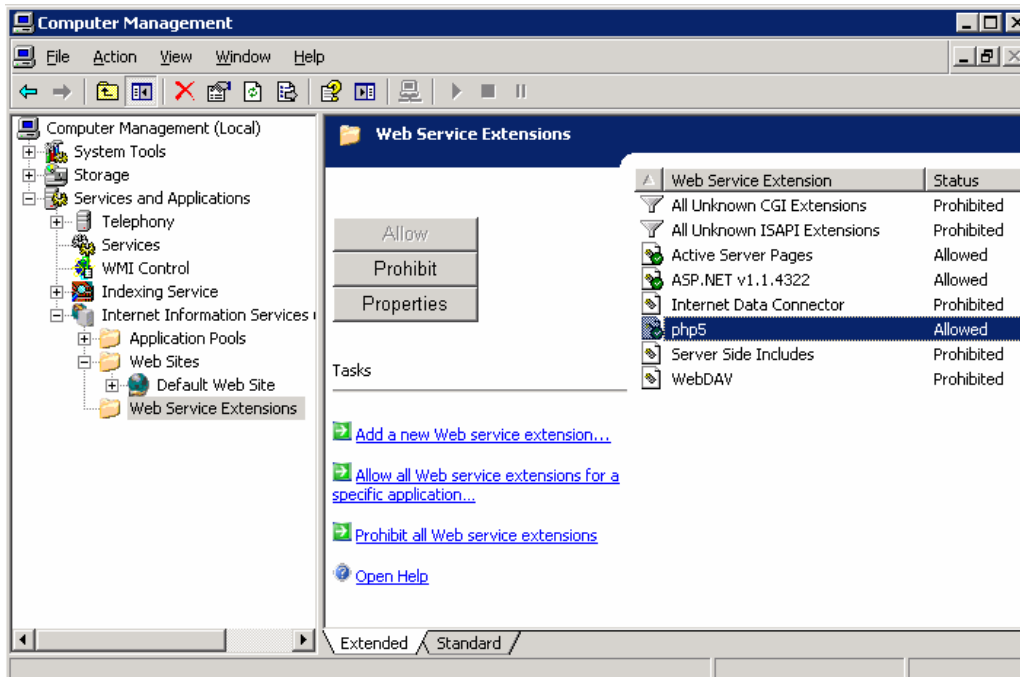
D – Autoriser l'extension de service Web



- Ajouter une nouvelle extension de service Web.

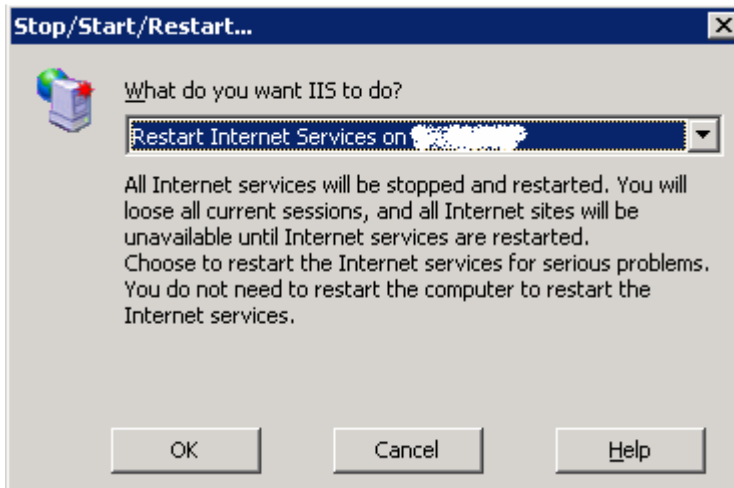
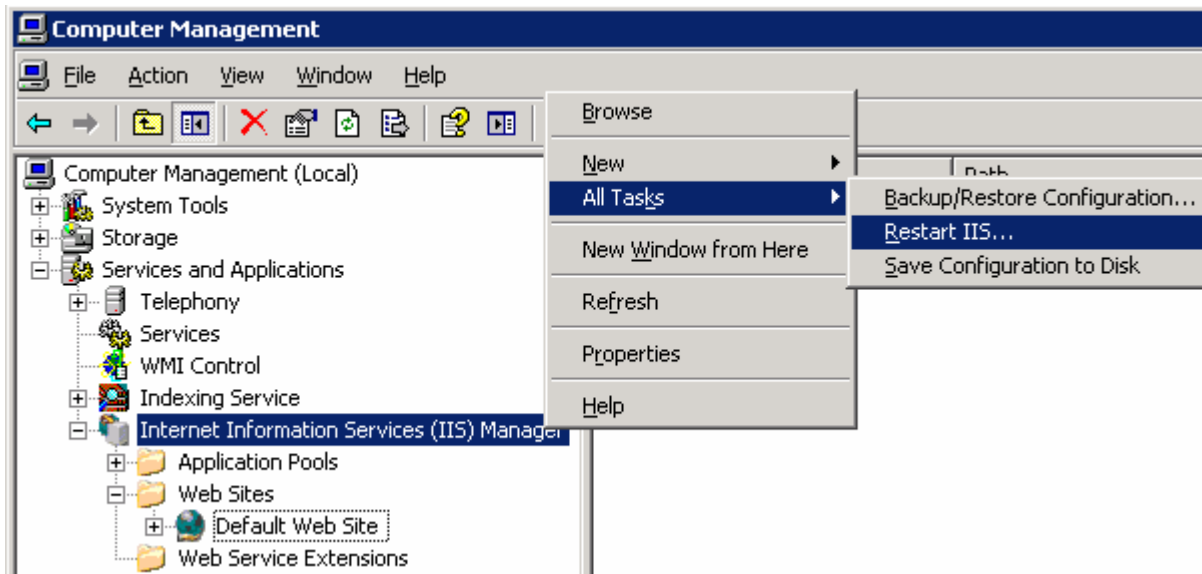


- Nommer l'extension « php5 » puis ajouter le fichier « c:\php\php5isapi.dll ».
Cocher la case « définir le status de l'extension à autoriser » de manière à autoriser l'utilisation de la DLL.



On peut voir que l'extension php5 est autorisée.

E – Redémarrer IIS.



- Redémarrer IIS.

5. Installation de phpMyAdmin

- Télécharger phpMyAdmin

http://www.phpmyadmin.net/home_page/downloads.php

- Décompresser l'archive dans un sous répertoire du site web.

(ex : c:\inetpub\wwwroot\phpMyAdmin)

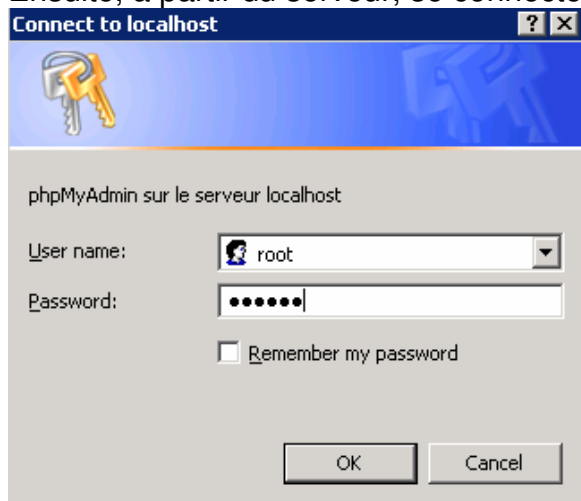
- Donner des droits en lecture pour ce répertoire pour l'utilisateur local IUSR_<nom du serveur>

- Modifier le fichier config.default.php dans le sous répertoire librairies comme suit :

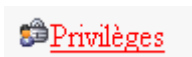
```
| $cfg['Servers'][$i]['auth_type'] = 'http'; // Authentication method (config, http or cookie based)?
```

Il faut définir le type d'authentification à « http ».

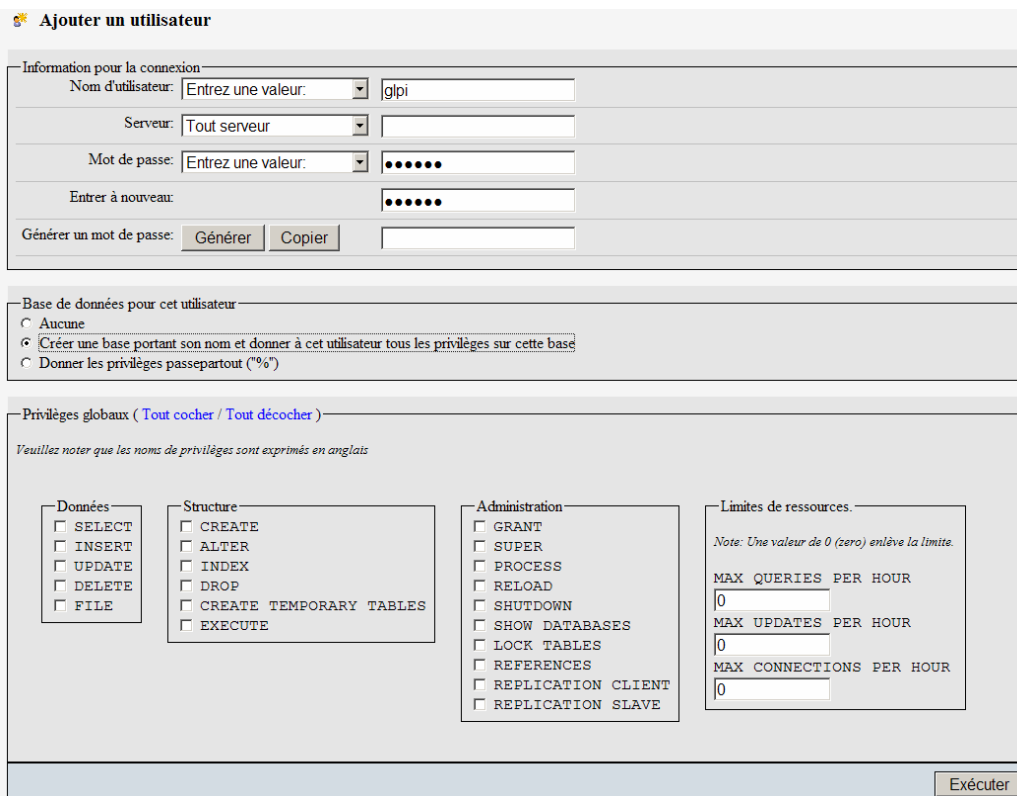
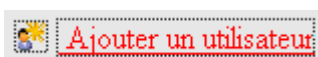
Ensuite, à partir du serveur, se connecter à <http://localhost/phpmyadmin>



- Cliquer ensuite sur



puis sur



- Sélectionner : « Créer une base portant son nom et donner à cet utilisateur tous les privilèges sur cette base ».

Ensuite il faudra utiliser ce compte dans l'assistant de configuration de glpi.

Le fait de créer un utilisateur au préalable évite de devoir attribuer le compte root à glpi.

NB : après avoir décompressé l'archive glpi, il faut penser à donner des droits en lecture pour l'utilisateur local IUSR_<nom du serveur> pour le répertoire.
(ex : c:\inetpub\wwwroot\glpi).

That's all folks !